



I.A.C. - Italian Activity Contest

REGOLAMENTO 2025

(Tale regolamento annulla e sostituisce i precedenti).

OBIETTIVO DELLO I.A.C.:

L'obiettivo principale dello I.A.C. - Italian Activity Contest è quello di tenere sempre più attive e valorizzare le bande dai 50 MHz a salire, una porzione dello spettro radioelettrico tra le più interessanti sotto innumerevoli aspetti, specialmente nei giorni infrasettimanali.

PARTECIPANTI:

Possono partecipare tutti gli OM Italiani e Stranieri.

DURATA:

Da Gennaio a Dicembre 2025.

ORARIO:

- Da Aprile a Ottobre - dalle 17.00 alle 21.00 UTC
- Da Novembre a Marzo - dalle 18.00 alle 22.00 UTC

RAPPORTI:

Le stazioni partecipanti devono passare il rapporto RST e il WW Locator completo dei 6 digit. (es. 59 JN61FV).

MODI:

SSB, CW in tutte le bande.

Il cross-mode è permesso (devono essere però riportati in maniera corretta i rapporti RST).

Solo nella banda dei 50 MHz, sono permessi anche i seguenti modi digitali JT6M – MSK144 – FSK441

(durante il qso, per essere ritenuto valido e completo, deve avvenire lo scambio dei rapporti e del locator completo dei 6 digit)

Non sono validi i collegamenti via EME, satellite o ripetitore di qualsiasi tipo.

In ogni tornata mensile è valido un solo collegamento con una stazione indipendentemente dal modo.

CATEGORIE:

OM Italiani (IT):

- 1IT 50 MHz - secondo Giovedì del mese
- 2IT 144 MHz - primo Martedì del mese
- 3IT 432 MHz - secondo Martedì del mese
- 4IT 1296 MHz - terzo Martedì del mese
- 5IT 2,3 GHz & Up - quarto Martedì del mese
- 6IT 70 MHz - terzo Giovedì del mese

Per la categoria 5IT va inviato un file EDI distinto per ogni banda indicando come categoria all'interno del campo Psect la categoria secondo il seguente schema:

51IT per 2,3 GHz
52IT per 5,7 GHz
53IT per 10 GHz
54IT per 24 GHz
55IT per 47 GHz
etc..

I log ricevuti per le categorie 1IT-2IT-3IT saranno suddivisi tra LP (<100 Watt) e HP (>100 Watt), sulla base della potenza dichiarata nel proprio log. Qualora la potenza non fosse dichiarata, la stazione sarà inserita nella categoria HP "ex officio".

OM Stranieri (EC):

- 1EC 50 MHz - secondo Giovedì del mese
- 2EC 144 MHz - primo Martedì del mese
- 3EC 432 MHz - secondo Martedì del mese
- 4EC 1296 MHz - terzo Martedì del mese
- 5EC 2,3 GHz & Up - quarto Martedì del mese
- 6EC 70 MHz - terzo Giovedì del mese
-

SOTTOCATEGORIE:

I partecipanti in possesso dei necessari requisiti potranno partecipare anche a delle classifiche avulse che saranno elaborate dai log inviati per le categorie principali.

Le sottocategorie per il 2025 sono le seguenti :

- **NEWBIE** : tutti gli operatori che possiedono una regolare autorizzazione da meno di tre anni (da dopo il 1 gennaio 2021) indipendentemente dall'età dell'operatore e tutti gli operatori in possesso di regolare autorizzazione di radiooperatore che al 1° Gennaio 2025 non abbiano ancora compiuto il 26° anno di età.
- **PORTATILE** : La stazione portatile deve avere le seguenti caratteristiche:
 - alimentazione autonoma (batterie, gruppo elettrogeno, celle solari, ecc.);
 - non può essere installata ed operata in nessun immobile o prefabbricato;
 - è consentito l'uso di roulotte, tenda, auto, camper, ed ogni struttura non permanente;
 - è vietato l'uso di antenne già installate in modo permanente.

La sottocategoria dovrà essere indicata chiaramente nelle note del file EDI, campo [Remarks]

QSO VALIDI:

Affinché il qso sia ritenuto valido deve necessitare di tutte le informazioni base: orario in UTC, nominativo del corrispondente, rapporti inviati e ricevuti e locator del corrispondente completo dei 6 digit (QSO con locator a 4 digit saranno ritenuti non validi).

LOG VALIDI:

Affinché il log inviato sia considerato valido dovrà contenere almeno un qso con una stazione italiana.

INVIO LOG:

I log per tutte le tornate mensili dovranno essere inviati tramite il sito web ARI <https://contest.ari.it> entro TRE giorni dalla data della tornata.

Con l'invio del log un partecipante dichiara di:

- aver compreso le regole del concorso,
- aver operato secondo tutte le regole e i regolamenti che riguardano la sua licenza di stazione,

- aver accettato che il log possa essere utilizzato agli scopi dei controlli al fine della classifica finale e che possa essere reso pubblico, ad eccezione dei dati personali nei campi PAdr1, PAdr2, RName, RAdr1, RAdr2, RPoCo, RCity, RCoun, RPhon e RHBBS del file nel formato EDI,
- concordare che il comitato organizzatore dello IAC possa ricalcolare, modificare, pubblicare, ripubblicare, stampare e distribuire (con qualsiasi mezzo, anche cartaceo o elettronico) il log nel suo formato originale, e/o in qualsiasi altro formato adatto con o senza modifiche o raccolto assieme ai log di altri concorrenti per la partecipazione allo IAC, altri contest o per altri motivi inclusi quelli di formazione, sviluppo e crescita dell'attività radioamatoriale,
- accettare tutte le decisioni del comitato organizzatore dello IAC come definitive.

PUNTEGGIO MENSILE:

- Per la banda dei **50 MHz e 70 MHz:**

- per ogni qso tra le stazioni si otterrà un punto a km sulla base del calcolo del qrb tra i locatori dichiarati.
- si otterrà un bonus per ogni primo qso con un nuovo locator square (4 digit) purché la stazione risieda in Italia, secondo la mappa di seguito allegata :
250 punti bonus : JN35-JN44-JN45-JN53-JN54-JN55-JN65
500 punti bonus : JN33-JN34-JN40-JN41-JN43-JN46-JN52-JN56-JN61-JN62-JN63-JN64-JN66-JN72
1000 punti bonus : JM48-JM49-JM56-JM65-JM66-JM67-JM68-JM76-JM77-JM78-JM79-JM87-JM88-JM89-JM99-JN36-JN51-JN57-JN60-JN67-JN70-JN71-JN80-JN81-JN90.
- Le stazioni italiane /MM non daranno diritto ad alcun bonus aggiuntivo.
- Il punteggio mensile sarà calcolato assegnando 100 punti al vincitore di ogni singola categoria (LP-HP), ed alle altre stazioni a seguire un punteggio in percentuale (approssimato alla prima cifra decimale) rispetto al vincitore basandosi sul rapporto tra i loro punti qrb.

- Per le bande **dai 144 MHz ai 1296 MHz:**

- per ogni qso tra le stazioni si otterrà un punto a km sulla base del calcolo del qrb tra i locatori dichiarati.
- si otterrà un bonus per ogni primo qso con un nuovo locator square (4 digit) purché la stazione risieda in Italia, secondo la mappa di seguito allegata :
250 punti bonus : JN35-JN44-JN45-JN53-JN54-JN55-JN65
500 punti bonus : JN33-JN34-JN40-JN41-JN43-JN46-JN52-JN56-JN61-JN62-JN63-JN64-JN66-JN72
1000 punti bonus : JM48-JM49-JM56-JM65-JM66-JM67-JM68-JM76-JM77-JM78-JM79-JM87-JM88-JM89-JM99-JN36-JN51-JN57-JN60-JN67-JN70-JN71-JN80-JN81-JN90.
- Le stazioni italiane /MM non daranno diritto ad alcun bonus aggiuntivo.
- Il punteggio mensile sarà dato dalla somma dei punti qrb e di tutti i punti bonus accumulati.

- Per le bande **dai 2,3 GHz a salire** per ogni banda attivata:

- per ogni qso tra le stazioni si otterrà un punto a km sulla base del calcolo del qrb tra i locatori dichiarati.
- Non sono previsti Bonus per le bande dai 2,3 GHz a salire
Le stazioni italiane /MM non daranno diritto ad alcun bonus aggiuntivo.
- Il punteggio mensile sarà dato dalla somma dei punti qrb
- Il punteggio mensile per la categoria 5IT e 5EC sarà calcolato tenendo conto di un fattore moltiplicativo differente per ogni banda secondo il seguente schema :

Banda	Fattore moltiplicativo
2,3 GHz	x 2
5,7 GHz	x 3
10 GHz	x 1
24 GHz & Up	x 5

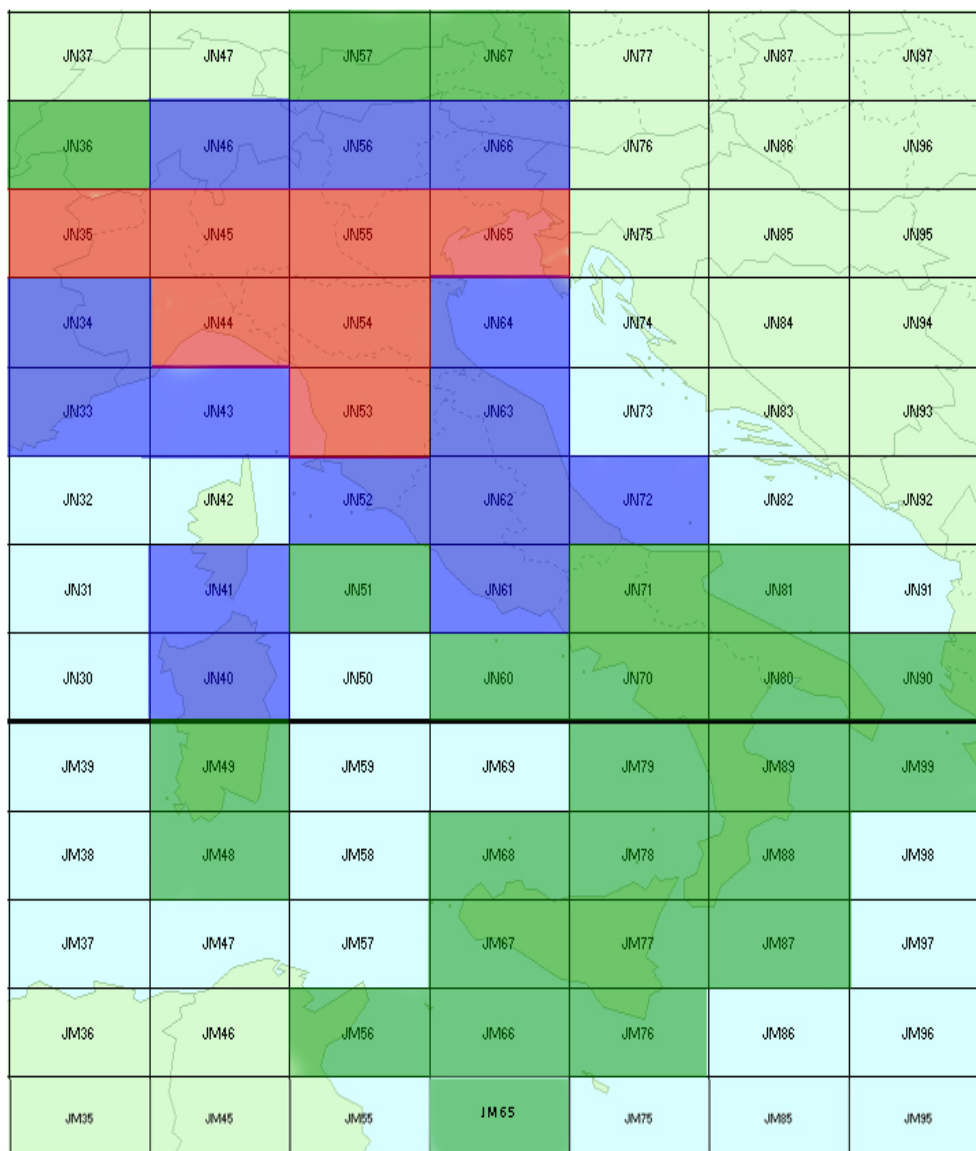
Ad esempio :

IV3KKW ottiene un punteggio nella tornata così distribuito :

Banda	Punti	Fattore moltiplicativo	Finale di Banda
2,3 GHz	2000	x 2	4000
5,7 GHz	500	x 3	1500
10 GHz	1000	x 1	1000
24 GHz & Up	100	x 5	500

Per un punteggio mensile totale di $4000+1500+1000+500 = 7000$ punti

Il calcolo del punteggio sarà a cura dello IAC Committee.



Mapa squares italiani e loro bonus

RISULTATI MENSILI:

I risultati delle varie tornate saranno pubblicati entro la data della tornata successiva per tale banda (circa 30 giorni) sul sito ufficiale ARI www.ari.it.

CLASSIFICA ANNUALE:

Entrano nella classifica annuale di una categoria tutti i concorrenti che abbiano partecipato ad almeno una tornata mensile per tale categoria.

Il punteggio annuale sarà calcolato sommando i relativi punteggi mensili moltiplicati per il numero di mesi di partecipazione (fino a un massimo di 12 moltiplicatori mensili), in caso di parità risulterà con una posizione in classifica migliore la stazione che ha :

Partecipato a più mesi
Ottenuto punteggi migliori per più mesi.

Lo IAC Committee ha deciso di inserire un bonus nelle classifiche IAC a tutti coloro che parteciperanno ai prossimi Contest IARU VHF e Contest IARU UHF & Up :

A tutti coloro che parteciperanno ed invieranno il proprio log, indipendentemente dal punteggio, al Contest IARU VHF riceveranno per la classifica IAC 144 MHz un moltiplicatore mensile extra.

A tutti coloro che parteciperanno in 432 MHz ed invieranno il proprio log, indipendentemente dal punteggio, al Contest IARU U-SHF riceveranno per la classifica IAC 432 MHz un moltiplicatore mensile extra.

A tutti coloro che parteciperanno in 1296 MHz ed invieranno il proprio log, indipendentemente dal punteggio, al Contest IARU U-SHF riceveranno per la classifica IAC 1296 MHz un moltiplicatore mensile extra.

A tutti coloro che parteciperanno in almeno una banda dai 2,3 GHz a salire ed invieranno il proprio log, indipendentemente dal punteggio, al Contest IARU U-SHF riceveranno per la classifica IAC 2,3 GHz & Up un moltiplicatore mensile extra.

Per coloro che parteciperanno in un team Multi Operatore il moltiplicatore sarà conteggiato purché il suo nominativo appaia nella lista degli operatori del team dichiarato nel log.

Tali moltiplicatori saranno aggiunti dopo la pubblicazione delle classifiche nazionali dei contest IARU R1.

CLASSIFICA PER SEZIONI ARI:

Tale classifica speciale verrà stilata a cura dello IAC Committee.

- Ogni stazione per far accumulare il proprio punteggio nella Classifica per Sezioni ARI dovrà esplicitamente indicare nel proprio log nel campo PClub= il proprio codice sezione composto da 3 cifre alfanumeriche (es. PClub=T01), come da indicazione del Nuovo Diploma delle Sezioni ARI : <http://www.ari.it/diplomi-hf/diplomiari/asc-sasc/1728-nuovo-diploma-delle-sezioni.html>.
- Per accumulare punti per la propria sezione vi dovranno essere almeno due stazioni in tale tornata appartenenti alla stessa sezione.
- È vivamente consigliata la partecipazione anche del nominativo di sezione (serie IQ)
- Il punteggio mensile per una sezione si otterrà sommando per ogni banda i punti qrb ottenuti dai propri soci; al fine di incentivare l'uso di tutte le bande IAC il punteggio delle varie bande sarà quindi pesato sulla base dei seguenti fattori moltiplicativi :

50 MHz	x3
70 MHz	x3
144 MHz	x1
432 MHz	x2

1296 MHz	x4
2.3 GHz & Up	x5

Ad esempio :

La sezione ottiene un punteggio mensile così calcolato :

Banda	Punti qrb dei soci	Fattore moltiplicativo	Finale di Banda
50 MHz	20.000	x 3	60.000
70 MHz	10.000	X3	30.000
144 MHz	50.000	x 1	50.000
432 MHz	10.000	x 2	20.000
1296 MHz	5.000	x 4	20.000
2,3 GHz & Up	1.000	x 5	5.000

Per un punteggio mensile totale di 185.000 punti.

- Totale annuale sarà dato dalla somma dei punteggi mensili moltiplicato per il numero di tornate mensili a cui si è partecipato.

Le sezioni saranno suddivise in tre distinte aree secondo lo schema seguente:

Area A: I1 - I2 - I3 - IN3 – IV3

Area B: I4 - I5 - I6 – ISØ

Area C: IØ - I7 - I8 - IT9 - IX1

Se una stazione opera da un'altra area diversa dal qth abituale il suo punteggio concorre comunque per la classifica sezioni.

PREMI:

L' A.R.I. premierà le prime stazioni classificate per ogni categoria (IT); per le categorie EC i primi classificati riceveranno un diploma PDF.

- I primi classificati delle sottocategorie riceveranno ognuno un diploma.
- Sarà premiata la prima sezione di ogni area.

Con il solo fine di avere una migliore gestione dei costi si è deciso di utilizzare tale metodologia operativa per le premiazioni :

- A classifiche terminate sarà cura del Comitato IAC contattare i premiandi via email per chiedere se :
 - a) Vengono a ritirare il premio
 - b) Delegano persona a ritiro del premio
 - c) Attendono la spedizione
 - d) Non sono interessati al premio

Una mancata risposta entro 15 gg dalla data di spedizione della email verrà interpretata come opzione d).

I premi di coloro che indicheranno l'opzione c) saranno inviati alla sezione di appartenenza del vincitore utilizzando le spedizioni del qsl bureau ARI, in tal caso verrà inviata solamente la placca in alluminio e non la targa completa.

Le premiazioni avranno luogo durante il Convegno A.R.I. VHF & Up dell'anno seguente, luogo e data saranno comunicati ai vincitori per tempo.

SOFTWARE CONSIGLIATI:

Per la redazione dei log in formato EDI si consiglia l'uso dei software QARTest, ContestLogHQB e Contest Assist, aggiornati sempre all'ultima versione disponibile.

In ogni caso sarà a cura dello IAC Committee il ricalcolo del punteggio in fase di controllo.

CONSIDERAZIONI FINALI:

Si invitano le stazioni partecipanti a rispettare il band-plan I.A.R.U. e le limitazioni imposte dalla normativa vigente.

Per quanto non espressamente citato, vale quanto dichiarato nel Regolamento dei Trofei A.R.I.

Per qualunque informazione potete scrivere a iac@ari.it

IAC Committee 2025

Alex IV3KKW – Dario IZ3QFG – Federico IZ3NOC – Massimo IZ2CEF – Claudio IW2HAJ

Calendario I.A.C. 2025

	Martedì				Giovedì		Orario (UTC)	
	Primo	Secondo	Terzo	Quarto	Secondo	Terzo	Inizio	Termine
	144 MHz	432 MHz	1296 MHz	2,3 GHz & Up	50 MHz	70MHz*		
Gennaio	7	14	21	28	9	16	18	22
Febbraio	4	11	18	25	13	20	18	22
Marzo	4	11	18	25	13	20	18	22
Aprile	1	8	15	22	10	17	17	21
Maggio	6	13	20	27	8	15	17	21
Giugno	3	10	17	24	12	19	17	21
Luglio	1	8	15	22	10	17	17	21
Agosto	5	12	19	26	14	21	17	21
Settembre	2	9	16	23	11	18	17	21
Ottobre	7	14	21	28	9	16	17	21
Novembre	4	11	18	25	13	20	18	22
Dicembre	2	9	16	23	11	18	18	22

- Subordinata alla concessione all'utilizzo della banda